



RECHERCHE SUISSE CONTRE LE CANCER

# ■ Rapport annuel 2010



# Sommaire

## **ÉDITORIAL**

[La recherche pour un avenir meilleur](#) **4**

## **FONDATION RECHERCHE SUISSE CONTRE LE CANCER**

[Le Conseil de fondation](#) **6**

[Le siège](#) **8**

[La Commission scientifique](#) **8**

## **PROJETS DE RECHERCHE**

[Les différents domaines de la recherche](#) **11**

## **RECHERCHE FONDAMENTALE**

[Mieux traiter le cancer de l'œil chez les jeunes enfants](#) **12**

## **RECHERCHE CLINIQUE**

[Une nouvelle réponse thérapeutique au cancer de la prostate](#) **14**

## **RECHERCHE EN SOINS**

[Comment aller de l'avant après une transplantation de cellules souches ?](#) **16**

## **RECHERCHE ÉPIDÉMIOLOGIQUE**

[Assurer la qualité du traitement contre le cancer](#) **18**

## **FAITS ET CHIFFRES**

[13 millions de francs pour la recherche contre le cancer](#) **20**

**BILAN** **22**

**COMPTE D'EXPLOITATION** **23**

**ANNEXE** **24**

**TABLEAU DE FINANCEMENT** **27**

**TABLEAU DES VARIATIONS DU CAPITAL** **28**

# La recherche pour un avenir meilleur

« Même les personnes atteintes d'un cancer rare ont droit à un traitement optimal. »



Le cancer est la principale cause de décès dans le monde. De plus en plus de personnes meurent de cette maladie, pas seulement dans les pays industrialisés, mais aussi dans les économies émergentes et les pays en développement. De ce fait, j'ai de plus en plus conscience que la recherche sur le cancer n'est pas un luxe intellectuel, mais simplement une nécessité. Car elle contribue en fin de compte au développement de meilleurs traitements, ainsi qu'à l'amélioration des chances de survie et de la qualité de vie des personnes atteintes d'un cancer.

Les progrès de la génétique moléculaire dans le domaine de la recherche contre le cancer nous montrent que beaucoup de cancers, qui étaient jusqu'alors compris comme une seule et même maladie, se répartissent en fait dans un nombre toujours plus important de sous-groupes. C'est là un constat déterminant pour le succès des thérapies: si l'on sait à quel sous-groupe appartient un patient, on peut lui appliquer un traitement beaucoup plus ciblé et lui administrer la meilleure thérapie possible. Cette individualisation croissante des traitements contre le cancer évite à beaucoup de patients des thérapies inefficaces, avec leur lot d'effets secondaires.

Même les gens présentant des tumeurs rares, voire très rares (les maladies dites «orphelines») profitent de cette évolution. Auparavant, il n'y avait guère d'études sur ces maladies et donc souvent pas de bon traitement. La chance s'offre maintenant de trouver chez certains patients les structures utiles pour la thérapie et d'appliquer ensuite le médicament le plus efficace. C'est là un progrès important, car les gens atteints d'un type de cancer rare ont eux aussi droit à un traitement moderne optimal.

La fondation Recherche suisse sur le cancer contribue pour beaucoup à la réalisation de ces progrès. Ses fonds sont affectés à des projets de recherche porteurs d'avenir, réalisés dans l'espoir que de nouvelles découvertes puissent améliorer la situation des patients et de leurs proches. J'aimerais remercier de tout cœur les donatrices et les donateurs qui nous font parvenir chaque année de petites et grosses contributions pour ce fidèle soutien.

PROF. DR MED. THOMAS CERNY

PRÉSIDENT DE LA FONDATION RECHERCHE SUISSE CONTRE LE CANCER

# L'organisation

## Le Conseil de fondation

Le Conseil de la fondation Recherche suisse contre le cancer (RSC) comprend un représentant de la présidence de la Ligue suisse contre le cancer (LSC), du Groupe suisse de recherche clinique sur le cancer (SAKK) et du Groupe d'oncologie pédiatrique suisse (GOPS), auxquels s'ajoutent un expert de chacune des diverses orientations de la recherche, ainsi que d'autres personnalités indépendantes. La fondation est présidée par le professeur Thomas Cerny. Le professeur Richard Herrmann occupe le poste de vice-président.

Le Conseil de fondation se réunit au moins deux fois l'an. Il est responsable de distribuer les fonds disponibles aux chercheurs. Le choix des projets soutenus se base sur les recommandations de la Commission scientifique.

Le professeur Martin Fey, président de la commission, participe aux séances avec voix consultative. Les membres du Conseil de fondation sont:



**PROF. DR MED.  
THOMAS CERNY**  
**PRÉSIDENT**  
**SAINT-GALL**  
  
ANCIEN PRÉSIDENT  
DE LA LSC



**PROF. DR MED.  
RICHARD HERRMANN**  
**VICE-PRÉSIDENT**  
**BÂLE**  
  
ANCIEN PRÉSIDENT  
DU SAKK ET REPRÉSENTANT  
DE LA RECHERCHE  
CLINIQUE SUR LE CANCER



**ANCIEN CONSEILLER  
FÉDÉRAL**  
**PASCAL COUCHEPIN**  
**LIC. IUR.**  
**MARTIGNY**  
  
PERSONNALITÉ  
INDÉPENDANTE



**PROF. DR MED.  
MATTHIAS EGGER**  
**BERNE**  
  
REPRÉSENTANT  
DE LA RECHERCHE  
ÉPIDÉMIOLOGIQUE  
SUR LE CANCER



**PROF. DR SC. NAT.**  
**HANS HENGARTNER**  
**LANGNAU AM ALBIS**  
  
REPRÉSENTANT  
DE LA RECHERCHE  
FONDAMENTALE  
ONCOLOGIQUE



**DR MED.**  
**EDUARD HOLDENER**  
**THERWIL**  
  
PERSONNALITÉ  
INDÉPENDANTE



**ISABEL LECHTMAN-  
MORTARA**  
**GENÈVE**  
  
PERSONNALITÉ  
INDÉPENDANTE



**GALLUS MAYER**  
**SAINT-GALL**  
  
EXPERT FINANCIER



**PROF. DR MED.**  
**NICOLAS VON DER WEID**  
**LAUSANNE**  
  
ANCIEN PRÉSIDENT  
DU GOPS ET REPRÉSENTANT  
DE LA RECHERCHE  
PÉDIATRIQUE SUR LE CANCER

## Le siège

Le siège de la fondation Recherche suisse contre le cancer est situé au Secrétariat scientifique de la Ligue suisse contre le cancer. Tous les produits et activités opérationnelles que la LSC fournit pour la RSC sont indemnisés par des contrats de prestation. Outre la promotion de la recherche, elles incluent aussi l'acquisition de fonds sur le marché des dons sous la houlette de Felizitas Dunekamp (responsable du secteur Recherche de fonds de la LSC),

les finances et la comptabilité sous la direction d'Aroldo Cambi (responsable du secteur Finances, TI et administration de la LSC), ainsi que le travail d'information et la publicité. Le Secrétariat scientifique de la LSC, dirigé par le docteur Rolf Marti, est le centre de compétences et la plaque tournante opérationnelle pour la promotion de la recherche. Rolf Marti est en même temps directeur de la RSC.



**DR RER. NAT.  
ROLF MARTI**  
DIRECTEUR,  
RESPONSABLE DE  
LA PROMOTION  
DE LA RECHERCHE



**FELIZITAS DUNEKAMP**  
D.A.S. FUNDRAISING  
MANAGEMENT  
RESPONSABLE  
DE LA RECHERCHE  
DE FONDS



**AROLDO CAMBI**  
EXEC. MBA  
RESPONSABLE  
DES FINANCES ET  
DE LA COMPTABILITÉ

## La Commission scientifique

La Commission scientifique examine selon des critères précis les demandes de soutien de projets de recherche adressées par des chercheurs. Elle travaille à la fois pour la fondation Recherche suisse contre le cancer et pour la Ligue suisse contre le cancer. Lors de l'évaluation des demandes, la question centrale est toujours de savoir si un projet de recherche entraînera de nouvelles découvertes importantes en lien avec la prévention, l'apparition ou

le traitement du cancer. La commission garantit ainsi la qualité de la promotion de la recherche.

La Commission scientifique se réunit deux fois l'an. Chaque demande est évaluée par deux de ses membres, ainsi que par des experts internationaux externes auxquels elle fait appel. Les demandes font l'objet d'une discussion détaillée; elles sont ensuite résumées dans un classement faisant apparaître quelles sont

celles que la commission recommande de soutenir. C'est le Conseil de la fondation Recherche suisse contre le cancer ou le Comité de la Ligue suisse contre le cancer qui décide quels projets obtiendront un soutien financier.

Les membres de la commission sont d'éminents experts réputés pour leur travail et issus des différents domaines de la recherche contre le cancer. Nommés pour trois ans, ils peuvent être réélus à deux reprises.



**PROF. DR MED.  
MARTIN F. FEY**  
BERNE  
PRÉSIDENT



**DR MED.  
ELLEN BENHAMOU**  
VILLEJUIF CEDEX, F



**PROF. DR RER. NAT.  
MARIA BLETTNER**  
MAINZ, D



**PROF. DR PHIL.  
GERHARD CHRISTOFORI**  
BÂLE



**PROF. DR MED.  
KURT FRITZSCHE**  
FREIBURG, D



**DR PHIL.  
BRIAN A. HEMMINGS**  
BÂLE



**PROF. DR MED.  
EUGEN B. HUG**  
VILLIGEN



**PROF. DR PHIL.  
JOACHIM LINGNER**  
LAUSANNE



**PROF. DR MED.  
HOLGER MOCH**  
ZURICH



**PROF. DR MED.  
FELIX NIGGLI**  
ZURICH



**PROF. DR MED.  
ADRIAN OCHSENBEIN**  
BERNE



**PROF. DR PHIL.  
FREDDY RADTKE**  
LAUSANNE



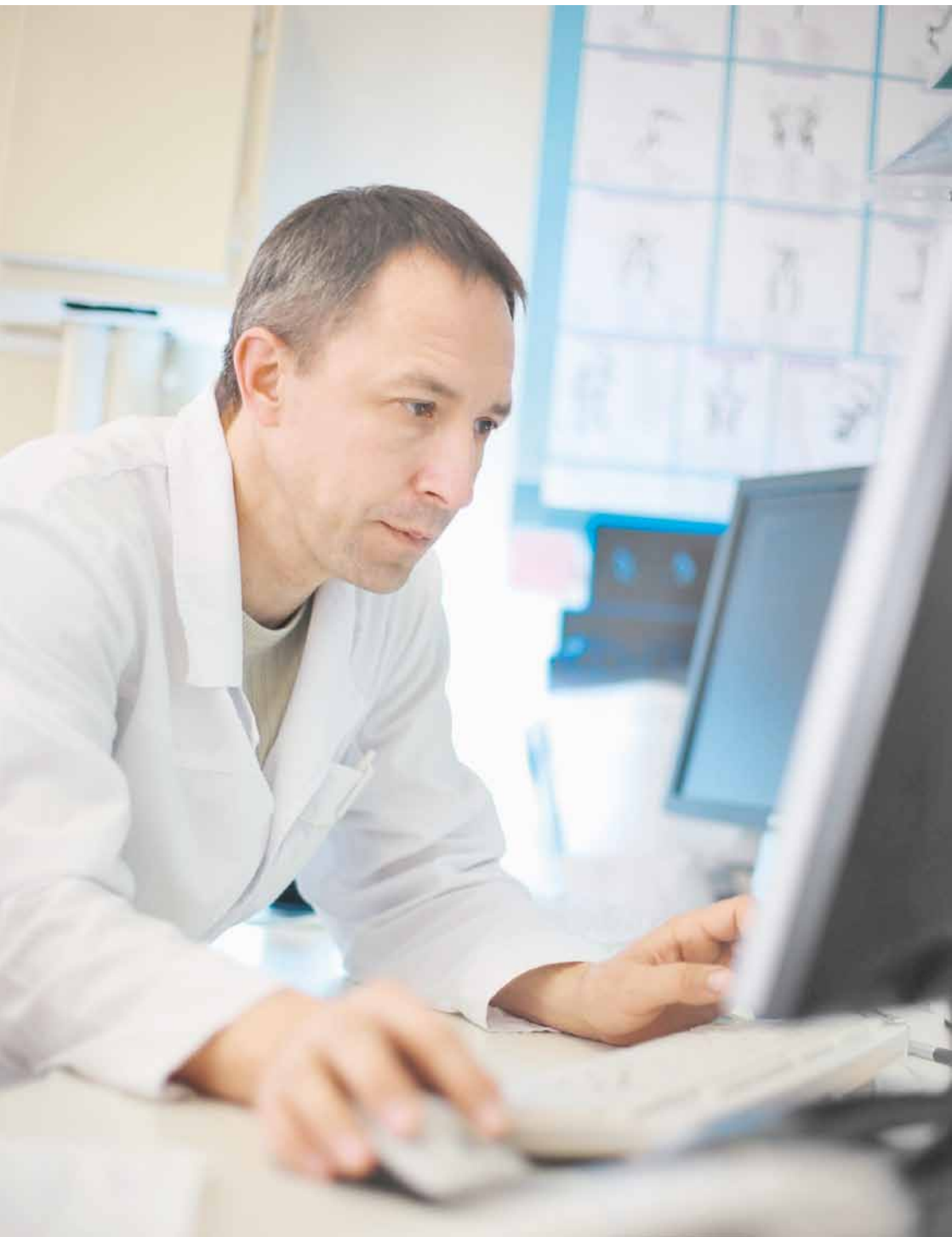
**PROF. DR MED.  
CRISTIANA SESSA**  
BELLINZONE



**PROF. DR MED.  
DR. PHIL.  
HANS-UWE SIMON**  
BERNE



**PROF. DR MED.  
FRIEDRICH STIEFEL**  
LAUSANNE



## Les différents domaines de la recherche

La recherche a de nombreuses facettes. Certains chercheurs travaillent dans des laboratoires spécialisés, d'autres s'occupent en premier lieu des patients, d'autres encore analysent des chiffres et des données. La fondation Recherche suisse contre le cancer soutient des projets de recherche relevant de domaines très divers.

### Recherche fondamentale

Etude des processus moléculaires et cellulaires pouvant aboutir à l'apparition d'un cancer. La recherche fondamentale s'effectue généralement en laboratoire.

### Recherche clinique

Recherche impliquant des patients, par exemple dans le but de tester de nouvelles méthodes diagnostiques ou thérapeutiques. L'accord des participants est préalablement requis.

### Recherche psychosociale

Etude des répercussions psychiques et sociales d'une affection cancéreuse dans le but d'améliorer la qualité de vie des patients.

### Recherche épidémiologique

Recherche sur l'incidence des cancers au sein de la population, par exemple en fonction du lieu, du moment ou des facteurs de risque comme l'âge, le sexe, le tabagisme ou les influences environnementales.

### Recherche en soins infirmiers

Recherche dans le domaine des soins et de la prise en charge des personnes souffrant du cancer et de leurs proches.

Une sélection de quatre projets soutenus par la fondation Recherche suisse contre le cancer est présentée aux pages suivantes.

# Mieux traiter le cancer de l'œil chez les jeunes enfants

## RECHERCHE FONDAMENTALE

Le rétinoblastome est une maladie rare, mais d'autant plus dramatique. Elle touche principalement les enfants en bas âge et risque, malgré le traitement, de provoquer la cécité de l'œil atteint. Pour améliorer la thérapie, le professeur Daniel Schorderet veut décoder les modifications génétiques à l'origine de la tumeur.



### PROJET

UNE MEILLEURE COMPRÉHENSION  
DE L'ÉVOLUTION DES RÉTINOBLASTOMES  
EN TANT QUE BASE  
POUR DE MEILLEURES THÉRAPIES



**PROF. DR MED.  
DANIEL SCHORDERET**

INSTITUT DE RECHERCHE  
EN OPHTALMOLOGIE (IRO)  
SION

Le rétinoblastome est un type de cancer qui ne touche presque que les enfants en bas âge. Comme la tumeur se forme dans la rétine, la plupart des jeunes patients perdent la vue de l'œil malade. Les prédispositions congénitales jouent un rôle important ; cette maladie découle souvent d'une modification génétique qui perturbe le fonctionnement de certains gènes.

Le pédiatre Daniel Schorderet, professeur à l'Institut de recherche en ophtalmologie (IRO) de Sion, conseille depuis vingt ans les familles d'enfants atteints d'un rétinoblastome. Il étudie les modifications génétiques qui peuvent être à l'origine de ce type de cancer avec le principal

expert du rétinoblastome en Suisse, le professeur Francis Munier, de l'hôpital ophtalmique Jules-Gonin à Lausanne.

Les deux chercheurs s'efforcent d'améliorer le traitement du rétinoblastome. Nombre de petits patients subissent aujourd'hui une chimiothérapie qui provoque souvent de lourds effets secondaires, car le médicament prescrit se répartit dans tout le corps, alors qu'il ne devrait agir que dans l'œil. Daniel Schorderet et ses collègues aimeraient développer de nouvelles possibilités n'agissant que sur la rétine et pouvant être appliquées directement dans l'œil.

Mais il faut d'abord en savoir plus sur la manière dont se forment les rétinoblastomes. Pour ce faire, les scientifiques analysent des processus cellulaires et étudient des rétines. Ils ont déjà trouvé une méthode permettant de modifier les processus métaboliques de sorte à arrêter le développement de la tumeur chez des souris atteintes d'un rétinoblastome. Pour le moment, on ne sait pas encore si cette méthode fonctionne aussi chez l'être humain. Il faudra encore de longues années de recherche pour le découvrir.

# Une nouvelle réponse thérapeutique au cancer de la prostate

## RECHERCHE CLINIQUE

La metformine est un médicament normalement utilisé contre le diabète. Mais il se pourrait qu'il agisse aussi contre le cancer de la prostate. Pour en avoir le cœur net, le docteur Christian Rothermundt de l'hôpital cantonal de Saint-Gall administre de la metformine à des patients souffrant d'un cancer de la prostate à un stade avancé, dans l'espoir de stabiliser ainsi la maladie.



### PROJET

LA METFORMINE DANS LE TRAITEMENT DU CARCINOME DE LA PROSTATE RÉSISTANT À LA CASTRATION. UNE ÉTUDE PROSPECTIVE MULTI-CENTRE DU GROUPE SUISSE DE RECHERCHE CLINIQUE SUR LE CANCER SAKK



**DR MED.**  
**CHRISTIAN ROTHERMUNDT**  
HÔPITAL CANTONAL DE SAINT-GALL

Le cancer de la prostate est de loin le type de cancer le plus fréquent en Suisse. Il frappe chaque année près de 5800 hommes. Dès qu'il y a formation de métastases, la maladie devient incurable, mais un traitement inhibant la production d'hormones sexuelles peut empêcher pour un temps la progression de ce cancer et assurer, encore pendant des mois ou des années, une bonne qualité de vie à de nombreux patients. «Au bout d'un certain temps, l'effet de cette thérapie s'estompe,» déclare le docteur Christian Rothermundt de l'hôpital cantonal de Saint-Gall. «Le traitement standard passe alors par une chimiothérapie avec son lot d'effets secondaires pénibles. D'où l'importance de trouver d'autres

possibilités de traitement justement pour le cancer de la prostate qui progresse lentement et provoque peu de douleurs.»

L'inhibition des hormones sexuelles provoque une augmentation des valeurs glycémiques et du taux d'insuline. Ces modifications souvent observées chez les patients atteints d'un diabète de type 2 (diabète sucré) peuvent entraîner une croissance des cellules tumorales et la propagation du cancer. «D'où l'utilité de prescrire, dans une situation de ce type, des médicaments abaissant les valeurs glycémiques et le taux d'insuline, par exemple la metformine», espère Christian Rothermundt. Ce médicament

avantageux est utilisé depuis des décennies pour le traitement du diabète de type 2. Il agit de façon très sûre et provoque peu d'effets secondaires.

L'étude dirigée par Christian Rothermundt tend à découvrir si la metformine peut effectivement stopper la progression du cancer de la prostate ou du moins la ralentir : la metformine est administrée à près de 40 patients atteints d'un cancer de la prostate à un stade avancé. «Nous sommes très reconnaissants aux participants,» souligne Christian Rothermundt. «Grâce à leur engagement, nous obtenons de précieux résultats, utiles également pour les futurs patients.»

# Comment aller de l'avant après une transplantation de cellules souches ?

## RECHERCHE EN SOINS

Beaucoup de personnes atteintes d'un cancer du sang ou du ganglion lymphatique peuvent être guéries par une transplantation de cellules souches. Mais cette thérapie recèle aussi, par la suite, un risque de séquelles. L'Institut de recherche en soins infirmiers de l'Université de Bâle développe un instrument permettant de les répertorier au plus vite.



### PROJET

SYMPTÔMES DES SÉQUELLES ET AUTOGESTION DES PATIENTS SUR LE LONG TERME APRÈS UNE TRANSPLANTATION DE CELLULES SOUCHES HÉMATOPOIÉTIQUES



**PROF. DR  
SABINA DE GEEST**

**MONIKA KIRSCH**

INSTITUT DE RECHERCHE EN SOINS INFIRMIERS  
UNIVERSITÉ DE BÂLE

La transplantation de cellules souches est parfois la seule possibilité de guérir certains types de cancer. Mais les patients qui se soumettent à ce genre de thérapie sont exposés à de lourdes contraintes : ils doivent prendre des médicaments qui affaiblissent le système immunitaire et passer des semaines ou des mois à l'hôpital sans savoir si le traitement fera effet.

Cette épreuve laisse des traces. Même quand la transplantation de cellules souches réussit, les personnes qui ont souffert d'un cancer présentent toute leur vie un risque accru de séquelles physiques et psychiques pouvant aller de l'infertilité aux troubles de la vue. Des

examens de contrôle réguliers sont utiles, afin de pouvoir déceler et traiter le plus rapidement possible ces lésions. Et il importe aussi que les patients soient avertis des douleurs qu'ils peuvent éprouver, éventuellement même des années plus tard.

Afin de les préparer à cette autogestion après la transplantation de cellules souches, il faut des instruments appropriés, par exemple des listes de contrôle permettant aux anciens patients de tester eux-mêmes leur état de santé.

Dans le cadre d'un projet de recherche, le professeur Sabina De Geest et son équipe

développent, à l'Institut de recherche en soins infirmiers de l'Université de Bâle, un instrument de ce type en collaboration avec des patients ayant subi une transplantation de cellules souches. Le questionnaire ne se limite pas aux séquelles médicales de la thérapie, mais porte aussi sur d'autres aspects de la qualité de vie, comme la stabilité émotionnelle ou l'activité professionnelle. Le but est d'améliorer durablement le suivi des patients après une transplantation de cellules souches.

# Assurer la qualité du traitement contre le cancer

## RECHERCHE ÉPIDÉMIOLOGIQUE

Mon traitement est-il vraiment de bonne qualité ? Puis-je m'y fier ? Correspond-il aux tout derniers standards ? Voilà des questions que se posent beaucoup de personnes atteintes d'un cancer. Les études aident à mesurer, maintenir et améliorer la qualité d'un traitement.



### PROJET

INDICES DE QUALITÉ POUR  
LES TRAITEMENTS DU CANCER  
DANS LE SUD DE LA SUISSE



**DR MED.**  
**ANDREA BORDONI**  
REGISTRE DES TUMEURS  
DU CANTON DU TESSIN

Ces dernières années, de nouvelles découvertes ont amélioré le traitement de nombreux types de cancer. Mais comme les nouvelles connaissances ne se diffusent pas partout à la même vitesse, la qualité des thérapies reste inégale. Des enquêtes menées aux Etats-Unis et en Europe ont fait apparaître des différences qualitatives entre les régions. En Suisse, il n'y a encore que peu d'études à grande échelle sur la qualité des traitements.

Avec son projet de recherche, le docteur Andrea Bordini du Registre des tumeurs du canton du Tessin veut apporter une contribution à l'enregistrement de la qualité des thérapies contre

le cancer. Il aimerait découvrir comment sont traités les patients qui souffrent d'un cancer de l'ovaire, de l'utérus, de la prostate ou de l'intestin. Pour ce faire, l'équipe de Bordini étudiera les processus diagnostiques et thérapeutiques chez les habitants du Tessin qui développeront l'un des types de cancer susmentionnés entre 2011 et 2013. Trois groupes de travail composés d'experts des différents types de cancer définiront des critères de qualité pour les traitements et l'étude mesurera si ces critères ont été atteints.

«Pour que tous les patients en oncologie aient les mêmes chances de guérison, quelle que

soit la région dont ils viennent, les contrôles de qualité sont très importants,» explique Andrea Bordini. La comparaison des données permet de mesurer et de comparer la qualité du traitement dans les différentes régions, l'objectif à long terme étant d'atteindre partout le meilleur niveau thérapeutique. Son projet de recherche se limite au Tessin, mais Andrea Bordini aimerait contribuer à optimiser la qualité des thérapies dans toute la Suisse: «Nous espérons que notre projet pilote tessinois agira comme un signal et que le reste de la Suisse introduira aussi, dans le domaine de l'oncologie, des mesures de qualité qui s'appuieront sur les données recueillies dans le registre des tumeurs.»

# 13 millions de francs pour la recherche contre le cancer

En 2010, la fondation Recherche suisse contre le cancer a soutenu 56 projets de recherche, organisations et bénéficiaires de bourses d'études. 13 millions de francs ont été affectés à la promotion de la recherche contre le cancer.



L'an passé, 166 demandes de soutien de projets de recherche ont été adressées au Secrétariat scientifique de la Recherche suisse contre le cancer et de la Ligue suisse contre le cancer. Après avoir expertisé ces demandes, la Commission scientifique (voir p. 8) a finalement recommandé de soutenir 86 projets. La Recherche suisse contre le cancer a financé 42 projets de recherche libre et cinq bourses d'études pour un montant total de 10,294 millions de francs et la Ligue suisse contre le cancer 14 projets. Vingt-six demandes ayant fait l'objet d'une recommandation de la commission n'ont malheureusement pas pu être prises en compte, faute de moyens financiers.

Dans le cadre de la recherche libre, 25 des études approuvées s'occupent de recherche fonda-

mentale (47,8% des fonds promis), onze projets proviennent du domaine de la recherche clinique (16,3%), trois relèvent de la recherche psychosociale (2,3%) et trois ressortent de l'épidémiologie (7,1%). La Recherche suisse contre le cancer a en outre soutenu sept organisations de recherche contre le cancer par un montant total de 1,160 million de francs. Dans le cadre des programmes de recherche, elle a accordé un soutien de 1,597 million de francs (12,2% des fonds promis) à deux projets de recherche contre le cancer réalisés en collaboration (CCRP).

Au total, 13,051 millions de francs ont ainsi été affectés en 2010 à 56 projets de recherche significatifs dans la lutte contre le cancer.

## Promotion de la recherche par la fondation Recherche suisse contre le cancer en 2010

	PROJETS	MONTANT	PART
<b>PROJETS DE RECHERCHE LIBRE</b>	<b>42</b>	<b>9 591</b>	<b>73,5%</b>
Recherche fondamentale	25	6 242	47,8%
Recherche clinique	11	2 118	16,3%
Recherche psychosociale	3	301	2,3%
Epidémiologie	3	930	7,1%
<b>BOURSES D'ÉTUDES</b>	<b>5</b>	<b>703</b>	<b>5,4%</b>
<b>CONTRIBUTIONS À DES ORGANISATIONS DE RECHERCHE</b>	<b>7</b>	<b>1 160</b>	<b>8,9%</b>
<b>PROGRAMMES DE RECHERCHE (CCRP)</b>	<b>2</b>	<b>1 597</b>	<b>12,2%</b>
<b>TOTAL</b>	<b>56</b>	<b>13 051</b>	<b>100%</b>

(Projets : nombres de requêtes approuvées, montant : en CHF 1000, part : en %)

# Bilan

ACTIFS	2010	2009
Liquidités	14 168	12 825
1 Créances	51	28
2 Actifs transitoires	82	126
<b>ACTIF CIRCULANT</b>	<b>14 301</b>	<b>12 979</b>
4 Immobilisations financières	24 250	22 058
<b>ACTIF IMMOBILISÉ</b>	<b>24 250</b>	<b>22 058</b>
<b>ACTIFS</b>	<b>38 551</b>	<b>35 037</b>

PASSIFS	2010	2009
3 Engagements à court terme	16 025	14 494
Passifs transitoires	1 122	1 009
<b>CAPITAL ÉTRANGER</b>	<b>17 147</b>	<b>15 503</b>
4 Capital d'exploitation libre	17 151	15 869
Capital de la fondation (capital libéré)	100	100
Réserve de fluctuation (capital lié)	2 545	2 283
Résultat de l'exercice	1 608	1 282
<b>CAPITAL DE L'ORGANISATION</b>	<b>21 404</b>	<b>19 534</b>
<b>PASSIFS</b>	<b>38 551</b>	<b>35 037</b>

(chiffres au 31.12. en CHF 1000)

Les notes de pied de page 1 à 4 sont expliquées en détail dans l'annexe.

# Compte d'exploitation

	2010	2009
5 Dons	17 720	16 465
6 Legs/successions	2 431	1 822
7 Produit des prestations	12	18
8 Contributions à certains projets/sponsoring	25	496
<b>PRODUITS</b>	<b>20 188</b>	<b>18 801</b>
9 Charges de production	- 3 573	- 2 920
10 Ports et frais de comptes postaux	- 1 619	- 1 796
11 Autres charges matérielles	0	0
12 Charges de personnel	- 4	- 327
13 Frais de déplacement et de représentation	0	0
<b>CHARGES POUR LE RASSEMBLEMENT DE FONDS</b>	<b>- 5 196</b>	<b>- 5 043</b>
14 Charges matérielles pour la direction commerciale et l'administration	- 151	- 49
15 Charges de personnel	0	0
16 Frais de déplacement et de représentation	0	0
<b>CHARGES POUR LA DIRECTION COMMERCIALE ET L'ADMINISTRATION</b>	<b>- 151</b>	<b>- 49</b>
<b>TOTAL FRAIS ADMINISTRATIFS</b>	<b>- 5 347</b>	<b>- 5 092</b>
<b>RÉSULTAT INTERMÉDIAIRE 1</b>	<b>14 841</b>	<b>13 709</b>
17 Contributions pour projets et organisations de recherche	- 13 362	- 11 835
18 Charges de personnel	2	- 168
19 Frais de déplacement et de représentation	0	0
<b>TOTAL CHARGES DE PROJETS</b>	<b>- 13 360</b>	<b>- 12 003</b>
<b>RÉSULTAT INTERMÉDIAIRE 2</b>	<b>1 481</b>	<b>1 706</b>
20 Produit financier	704	1 400
21 Charges financières	- 315	- 237
<b>RESULTAT FINANCIER</b>	<b>389</b>	<b>1 163</b>
<b>RÉSULTAT DE L'EXERCICE 1</b>	<b>1 870</b>	<b>2 869</b>
22 Prélèvements/attribution au capital de l'organisation	- 262	- 1 587
<b>RÉSULTAT EXCEPTIONNEL ET ATTRIBUTIONS</b>	<b>- 262</b>	<b>- 1 587</b>
<b>RÉSULTAT DE L'EXERCICE 2</b>	<b>1 608</b>	<b>1 282</b>

(chiffres au 31.12. en CHF 1000)

Les notes de pied de page 5 à 22 sont expliquées en détail dans l'annexe.

# Annexe

## I Principes concernant l'établissement des comptes

Les comptes présentés ici correspondent aux dispositions du droit suisse des fondations, avec application des dispositions du droit des actions. Les éléments, la structure et la forme des comptes annuels ainsi que les principes d'évaluation correspondent aux dispositions applicables selon les Swiss GAAP RPC, à l'exception près qu'il est renoncé à un bilan annuel consolidé. Les transactions avec des proches sont toutefois indiquées.

## II Principes d'évaluation

### IMMOBILISATIONS FINANCIÈRES

Les immobilisations financières ont été portées au bilan au cours du jour et la valeur d'acquisition a été publiée dans l'annexe. Compte tenu du risque lié aux placements, une réserve de fluctuation a été constituée dans le capital de l'organisation. Cette réserve de fluctuation est réexaminée annuellement sur la base de la structure du portefeuille et de la situation de risque et ajustée au besoin.

### AUTRES ACTIFS ET PASSIFS

Les autres actifs et passifs sont mentionnés à leur valeur nominale après déduction d'éventuels correctifs de valeur nécessaires.

## III Constitution de la fondation

Fondateur : Association Recherche suisse contre le cancer

Capital de la fondation : CHF 100 000.–

Date de constitution : 17.2.2000

## IV Membres du Conseil de fondation

Fonction	Nom, localité
<b>PRÉSIDENT</b>	Prof. Dr med. Thomas Cerny, Saint-Gall
<b>VICE-PRÉSIDENT</b>	Prof. Dr med. Richard Herrmann, Riehen
<b>TRÉSORIER</b>	Gallus Mayer, Saint-Gall
<b>MEMBRES</b>	Prof. Dr Hans Hengartner, Langnau am Albis
	Prof. Dr med. Matthias Egger, Herrenschwanden
	PD Dr med. Nicolas von der Weid, Morat
	Dr med. Eduard Holdener, Therwil
	Isabel Lechtman-Mortara, Genève
	Pascal Couchevin, Martigny

## V Détails des rubriques figurant au bilan et au compte d'exploitation

CRÉANCES	2010	2009
Créances sur les collectivités publiques	51	28
<b>1 TOTAL</b>	<b>51</b>	<b>28</b>

ACTIFS TRANSITOIRES	2010	2009
Dépenses pour projets du nouvel exercice	0	0
Autres rubriques	82	126
<b>2 TOTAL</b>	<b>82</b>	<b>126</b>

ENGAGEMENTS À COURT TERME	2010	2009
Engagements pour des projets de recherche approuvés	15 196	12 568
Engagements vis-à-vis d'organisations apparentées	0	606
Engagements envers des tiers	829	1 320
<b>3 TOTAL</b>	<b>16 025</b>	<b>14 494</b>

IMMOBILISATIONS FINANCIÈRES ET RÉSERVE DE FLUCTUATION	2010	2009
Les immobilisations financières se composent de titres négociables en Bourse et de placements stratégiques sur le marché monétaire (valeur sur le marché)	<b>24 250</b>	<b>22 058</b>
La valeur d'acquisition, y compris placements stratégiques sur le marché monétaire, se monte à	21 122	22 307
<b>4</b> Gains/pertes sur les cours à la date du bilan	3 128	- 249
Pour la couverture des risques de cours, il existe une réserve de fluctuation dans le capital de l'organisation	<b>2 545</b>	<b>2 283</b>

(chiffres en CHF 1000)

- 5 Recettes des activités de dons (répartition voir chiffre 17).
- 6 Recettes de legs et successions (répartition voir chiffre 17).
- 7 Recettes de la vente d'annonces.
- 8 Contributions de l'économie privée au financement de projets.
- 9-13 Ces positions comprennent tous les coûts internes et externes en lien avec la production, la coordination et l'expédition de nos activités de collecte de fonds. Elles représentent ainsi les charges totales pour la collecte de fonds.
- 14 Charges pour révision des comptes annuels, imprimés commerciaux et conseils externes.
- 15 Les tâches administratives sont effectuées gratuitement par des tiers.
- 16 Frais de déplacement et de représentation pour l'organe directeur.
- 9-16 La somme de ces positions représente l'ensemble des frais administratifs (collecte de fonds, administration et gestion commerciale).

17	*Contributions à la promotion de la recherche à	2010	2009
	Oncosuisse et International Breast Cancer Study Group (IBCSG)	0	6 000
	Ligue suisse contre le cancer	0	500
	Tiers	0	5 335
	Directement via la Recherche suisse contre le cancer	13 362	0
		<b>13 362</b>	<b>11 835</b>

(chiffres en CHF 1000)

\* Jusqu'en 2009 inclus, la fondation Recherche suisse contre le cancer a principalement financé la promotion de la recherche par le biais des organisations qui lui sont proches (Oncosuisse, l'IBCSG et la Ligue suisse contre le cancer). A partir de 2010, elle le fait elle-même, sur la base d'une réorganisation de la fondation.

- 18 Charges de personnel pour la promotion de la recherche.
- 19 Frais de déplacement et de représentation liés à la promotion de la recherche.
- 20 Produit de la gestion des liquidités et des placements financiers.
- 21 Charges résultant de la gestion des liquidités et des placements financiers. Y compris frais bancaires (courtages, frais de dépôt) de KCHF 61 et pertes sur les cours de KCHF 254.

	2010	2009	
22	Adaptation de la réserve de fluctuation selon le règlement de placement	262	1 116
	Attribution résultant de la liquidation d'Oncosuisse	0	471
	<b>Total des attributions dans le capital de l'organisation</b>	<b>262</b>	<b>1 587</b>

(chiffres en CHF 1000)

## ÉVALUATION DES RISQUES

Le Conseil de fondation juge les domaines dons/legs, mais aussi les placements en titres comme de véritables risques. La Recherche de fonds établit un rapport sur le succès de ses activités à chaque séance du Conseil de fondation et le trésorier, ainsi que le comptable, sont en contact étroit avec le gérant de fortune des banques et informent périodiquement le Conseil de fondation de l'évolution des placements. Pour des raisons de sécurité, un minimum est défini pour le capital de l'organisation. Celui-ci a une influence sur le montant du prochain budget de la recherche.

# Tableau de financement

	2010	2009
<b>FLUX DE FONDS RELATIFS À L'EXPLOITATION</b>		
Résultat de l'exercice	1 608	1 282
Performance des cours des titres	- 110	- 936
Prélèvements/attributions aux réserves de fluctuation	262	1 116
Attribution de la liquidation d'Oncosuisse	0	471
Variation créances	- 23	87
Variation actifs transitoires	44	- 24
Variation engagements	1 531	- 90
Variation passifs transitoires	113	86
<b>FLUX DE FONDS RELATIFS À L'EXPLOITATION</b>	<b>3 425</b>	<b>1 992</b>
<b>FLUX DE FONDS RELATIFS AUX INVESTISSEMENTS</b>		
Investissements immobilisations financières	- 6 876	- 3 528
Création du Cancer Charity Support Fund	0	- 5 000
Augmentation des moyens stratégiques	- 3	- 3
Désinvestissement immobilisations financières	4 797	2 851
<b>FLUX DE FONDS RELATIFS AUX INVESTISSEMENTS</b>	<b>- 2 082</b>	<b>- 5 680</b>
<b>VARIATION DES LIQUIDITÉS</b>		
Etat initial des liquidités	12 825	16 513
Etat final des liquidités	14 168	12 825
<b>VARIATION DES LIQUIDITÉS</b>	<b>1 343</b>	<b>- 3 688</b>

(chiffres en CHF 1000)

# Tableau des variations du capital

	2009					
	ÉTAT INITIAL	PRODUITS INTERNES	ATTRIBUTIONS	PRÉLÈVEMENTS	TRANSFERTS INTERNES	ÉTAT FINAL
Capital d'exploitation libre	13 727		472		1 670	15 869
Capital de la fondation (capital libéré)	100					100
Réserve de fluctuation (capital lié)	1 166		1 117			2 283
Résultat de l'exercice	1 670		1 282		- 1 670	1 282
<b>TOTAL</b>	<b>16 663</b>	<b>0</b>	<b>2 871</b>	<b>0</b>	<b>0</b>	<b>19 534</b>

	2010					
	ÉTAT INITIAL	PRODUITS INTERNES	ATTRIBUTIONS	PRÉLÈVEMENTS	TRANSFERTS INTERNES	ÉTAT FINAL
Capital d'exploitation libre	15 869				1 282	17 151
Capital de la fondation (capital libéré)	100					100
Réserve de fluctuation (capital lié)	2 283		262			2 545
Résultat de l'exercice	1 282		1 608		- 1 282	1 608
<b>TOTAL</b>	<b>19 534</b>	<b>0</b>	<b>1 870</b>	<b>0</b>	<b>0</b>	<b>21 404</b>

(chiffres en CHF 1000)



## **IMPRESSUM**

### **ÉDITRICE**

Fondation Recherche suisse contre le cancer  
Effingerstrasse 40  
Case postale 7021  
3001 Berne

### **RÉDACTION**

Dr med. Eva Ebnöther, Zollikon  
Kurt Bodenmüller

### **COORDINATION**

Katrin Schmocker

### **TRADUCTION**

Tradapt, Montreux

### **RÉVISION DES TEXTES**

Rub Graf-Lehmann AG, Berne

### **RELECTURE**

Nicole Bulliard

### **GRAPHISME**

Agence Symbol, Granges-Paccot

### **RÉVISION COMPTES**

BDO AG, Berne

### **IMPRIMERIE**

Ast & Fischer AG, Wabern

### **TIRAGE**

2700 ex. français  
1200 ex. italien  
6600 ex. allemand

### **PARUTION**

Juin 2011



RECHERCHE SUISSE CONTRE LE CANCER

Effingerstrasse 40  
Case postale 7021  
3001 Berne

Tél. 0844 80 20 10  
Fax 031 389 91 60

[www.researchcancer.ch](http://www.researchcancer.ch)  
[info@researchcancer.ch](mailto:info@researchcancer.ch)

CP 30-3090-1